

L'AGGLO

JUIN - SEPTEMBRE 2026 - N°36 | LE MAGAZINE D'EPERNAY AGGLO CHAMPAGNE



À LA UNE

4 / L'ESSENTIEL

La guinguette mobile en tournée

PRÉSERVER LA RESSOURCE EN EAU : L'AGGLO ENGAGÉE AUPRÈS DES AGRICULTEURS

14 / ATTRACTIVITÉ

Forum «Cap Métiers d'Avenir»

AVRIL

LES CLASSES AGGLO

Grâce à deux journées d'immersion (entretiens avec les agents, ateliers, visites de la station d'épuration et de l'espace aquatique), 40 collégiens ont découvert le rôle de l'Agglo dans la gestion de l'eau et du territoire. Un projet qui a permis de présenter aux adolescents des métiers du service public.



MAI

LES SOIRÉES GINGUETTE

La Guinguette mobile était de retour sur le territoire avec 5 soirées durant le mois de mai, dans les communes de Monthelon, Soulières, Clamanges, Mardeuil et Villeseneux. Des animations placées sous le signe de la convivialité et de la bonne humeur.

AVRIL

BULLÉO ENDURANCE

Près d'une trentaine de nageurs a participé à la première édition de l'animation "Bulléo endurance". Plus de 134 km ont été réalisés au total, avec des distances parcourues individuellement allant de 150 m à 15 km !





FRANCK LEROY

Président d'Epernay Agglo Champagne

Le nouveau mandat traduit une volonté claire : poursuivre notre action sous le signe de l'engagement au service des habitants et des 47 communes de notre territoire.

Cette action se traduit concrètement dans de nombreux domaines de notre quotidien. Garantir une eau potable de qualité est ainsi l'une de nos responsabilités majeures. C'est dans ce sens que le dispositif de Paiement pour Services Environnementaux (PSE), mené avec les agriculteurs volontaires, encourage des pratiques agricoles limitant les intrants. L'objectif est clair : protéger durablement les nappes phréatiques situées sur nos aires d'alimentation de captage. Ce partenariat illustre notre volonté de concilier protection de l'environnement, accompagnement du monde agricole et qualité de l'eau au service de tous.

Notre ambition concerne aussi notre capacité à nous adapter au changement climatique. Des dispositifs d'aide

à la rénovation de logements, mais également des actions en faveur de l'infiltration des eaux pluviales et de la végétalisation témoignent de notre volonté d'agir dès aujourd'hui pour préserver durablement notre cadre de vie.

“ Un territoire dynamique est aussi un territoire vivant et convivial ”

Enfin, un territoire dynamique est aussi un territoire vivant et convivial : les cinq premières soirées guinguette qui viennent d'avoir lieu, ont une nouvelle fois rencontré un franc succès populaire. Ces rendez-vous conviviaux participent pleinement à l'animation de nos villages et permettent aux habitants de se retrouver en famille ou entre amis.

Retrouvez également au sein de ce nouveau magazine l'ensemble des 81 conseillers communautaires pour ce nouveau mandat.

Bonne lecture !

SOMMAIRE

6 > À LA UNE
Préserver la ressource en eau

13 > BUDGET
Le budget de l'Agglo en chiffres

16 > ESPACES AQUATIQUES
Place à l'été dans les piscines

18 > PATRIMOINE
Église Saint-Hélène des Istres

Retrouvez-nous sur www.epernay-agglo.fr et sur    

L'AGGL ●

Trimestriel d'information d'Epernay Agglo Champagne

Directeur de la publication : Franck Leroy - **Directrice de la rédaction :** Séverine Adam - **Rédacteurs :** Alexandre Bosserelle, Rémi Lefeuvre - **Conception graphique :** Citizen Press - **Réalisation graphique :** LATITUDE Nantes - www.agence-latitude.fr - 0699/25 -

Photographies : Sylvain Coïc, Noémie Cozette - Service communication Epernay Agglo Champagne, Istock, 123RF - **Impression :** Le Réveil de la Marne. N°ISSN : 2553-9019.

Ne pas jeter sur la voie publique.





L'AGGLO À PIED, À CHEVAL OU À VÉLO

Epernay Agglo Champagne invite les randonneurs à découvrir ses nombreux circuits accessibles à tous : balades familiales ou parcours sportifs à travers vignobles, plaines et collines, boucles équestres jusqu'à 73 km avec haltes prévues pour vous et votre monture, et itinéraires cyclos variés sur routes et chemins vallonnés.

Toutes les cartes et infos pratiques sont disponibles sur www.epernay-agglo.fr

LA GUINGUETTE MOBILE EN TOURNÉE DANS PLUSIEURS COMMUNES !

Après deux premières éditions couronnées de succès en 2024 et 2025, l'initiative « 1000 cafés », portée par l'association « Action territoriale » en partenariat avec Epernay Agglo Champagne, reprend la route avec une nouvelle tournée de sa Guinguette mobile. Après avoir fait escale à Monthelon, Soulières, Clamanges, Mardeuil et Villeseneux, d'autres communes accueilleront cet événement festif et itinérant, organisé en début de soirée à partir de 18h.

Voici les prochaines dates :

- vendredi 12 juin 2026 : Moslins
- samedi 13 juin 2026 : Chaltrait
- vendredi 11 septembre 2026 : Villers-aux-Bois
- samedi 12 septembre 2026 : Vinay
- dimanche 13 septembre 2026 : Germinon

Programme complet de chaque soirée à retrouver sur www.epernay-agglo.fr



Chiffre clé

22 Nombre de soirées guinguette organisées sur le territoire d'Epernay Agglo Champagne entre 2024 et 2026.



TRAVAUX

Epernay Agglo Champagne réalise actuellement des travaux de renouvellement des réseaux d'eaux usées et d'eau potable, rue Saint-Chamand à Chouilly. Après l'enfouissement des réseaux, les enrobés seront réalisés jusqu'au mois d'août.

L'ensemble des travaux en cours est à retrouver sur www.epernay-agglo.fr (rubrique « Infos travaux »).

PORTAIL WEB POUR LES ABONNÉS À L'EAU ET L'ASSAINISSEMENT

Les usagers peuvent se connecter :

- via le lien regie-eau.epernay-agglo.fr
- sur www.epernay-agglo.fr (Services et démarches/Eau et assainissement/Accéder à votre espace personnel) ;
- en scannant ce QR Code. ➤



Renseignements au 0800 340 334 ou par email à contact-regie-eau@epernay-agglo.fr



JOURNÉES EUROPÉENNES DU PATRIMOINE

La 43^e édition des Journées Européennes du Patrimoine aura lieu les samedi 19 et dimanche 20 septembre 2026 autour des thèmes «Patrimoine de la photographie» et «Patrimoine en péril : raviver, résister, réimaginer». Plusieurs communes du territoire accueilleront cet événement.

Découvrez bientôt le programme complet sur www.epernay-agglo.fr et sur Facebook @Epernay Agglo Champagne.



FORUM AMBITION CLIMAT

La prochaine édition du Forum Ambition Climat se tiendra du 8 au 13 octobre 2026. Elle sera consacrée à la thématique «Produire pour nourrir : quand l'énergie, l'agriculture et la transformation font territoire». Au programme : visites, exposition, ateliers, rencontres et conférences.

Infos et programme bientôt disponibles sur www.epernay-agglo.fr



VIGN'ART, DES ŒUVRES INSTALLÉES EN PLEINE NATURE JUSQU'AU 27 SEPTEMBRE

Le festival d'art contemporain et de Land art, Vign'Art, est à découvrir jusqu'au dimanche 27 septembre 2026. Plusieurs créations uniques ont été installées en pleine nature sur le territoire de l'Agglo.

Plus d'infos sur www.vignart.fr



LA BULLECYCLETTE, BALADE À VÉLO RÉTRO EN CHAMPAGNE !

Enfilez votre tenue vintage et enfourchez votre vélo rétro le samedi 13 juin 2026 pour une escapade unique à travers les vignes et villages de la Côte des Blancs. Au départ d'Avize et sur environ 20 kilomètres, quatre arrêts gourmands vous feront déguster Champagne et spécialités locales, le tout sur fond de musique swing pour une ambiance rétro et conviviale.

Plus d'infos sur www.labullecyclette.com



SOUTIEN AUX PROJETS D'HÉBERGEMENT INSOLITE

Si vous êtes un particulier, une association ou une entreprise et que vous avez une idée d'hébergement insolite (cabanes paysagées, bâtiments atypiques, bulles, loges de vignes aménagées...), vous avez jusqu'au 31 décembre 2026 pour envoyer votre candidature. L'objectif est d'étoffer les offres d'hébergement insolite sur les territoires d'Epernay Agglo Champagne et des 2 Communautés de Communes limitrophes (CCGVM et CCPC), grâce à une aide de 5 000 euros aux projets retenus. Les personnes intéressées peuvent déposer leur candidature par email à tourisme@epernay-agglo.fr

plus d'infos sur epernay-agglo.fr

EPERNAY
AGGLO

LA CÔTE
DES BLANCS

Paysages
de Champagne

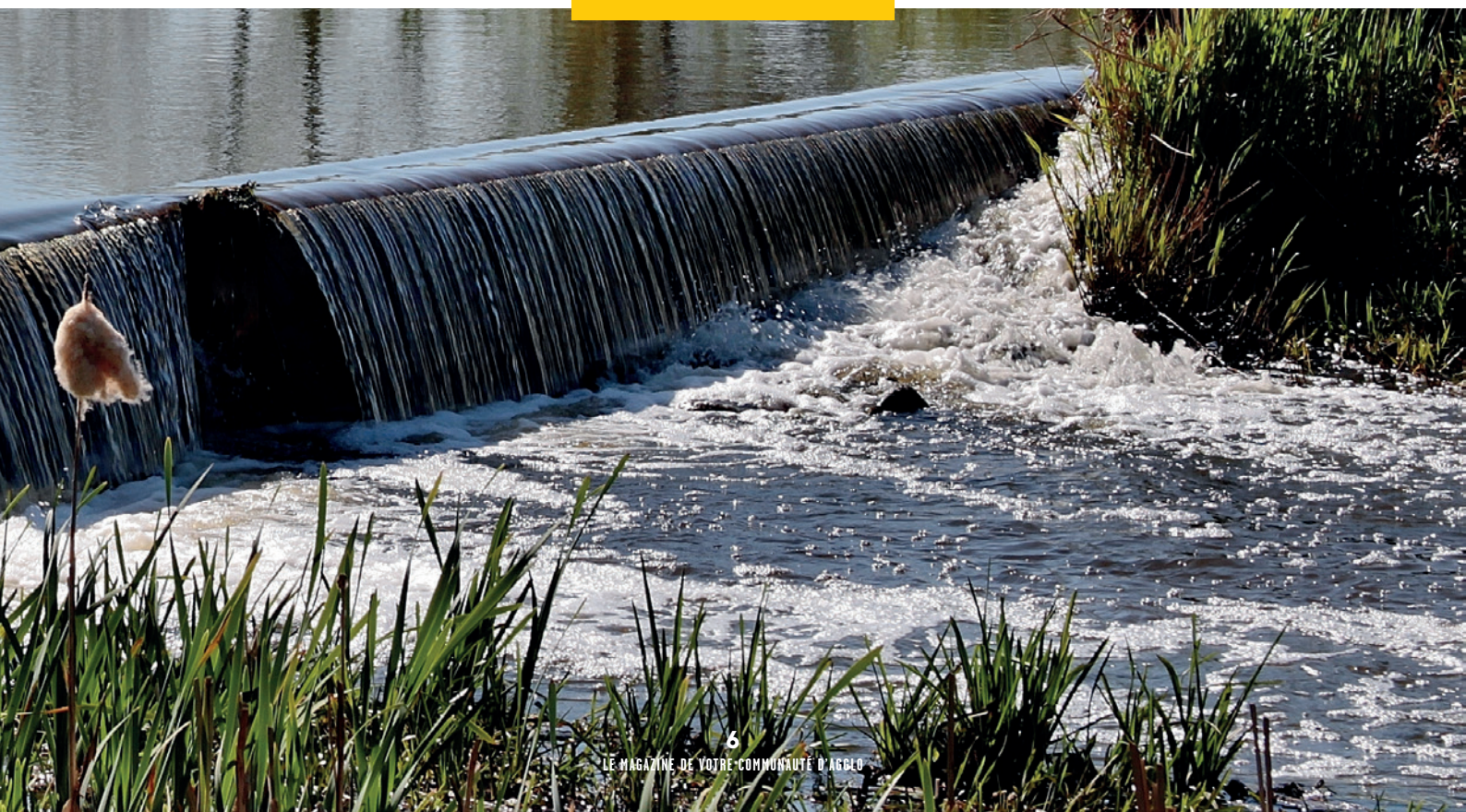
GrandEst

À LA UNE

PRÉSERVER LA RESSOURCE EN EAU : L'AGGLO ENGAGÉE AUPRÈS DES AGRICULTEURS

Garantir une eau potable de qualité est une priorité pour Epernay Agglo Champagne. C'est pourquoi, afin de préserver durablement sa ressource, elle développe plusieurs actions en partenariat avec les agriculteurs du territoire essentiellement à l'intérieur de ses Aires d'Alimentation de Captage (AAC)*. Parmi celles-ci, le Paiement pour Services Environnementaux (PSE) permet de valoriser les pratiques agricoles favorables à l'environnement. Ce dispositif repose sur un principe simple : soutenir financièrement les agriculteurs pour leur engagement à préserver la ressource en eau. Sur le territoire de l'Agglo, ce programme est accompagné par l'Agence de l'Eau Seine-Normandie (AESN) à hauteur de 80 % et par Epernay Agglo Champagne à hauteur de 20 %.

* Une Aire d'Alimentation de Captage (AAC) est une zone géographique dans laquelle l'eau de pluie s'infiltré dans le sol et alimente un captage d'eau potable. Les activités présentes, entre autres agricoles, peuvent donc impacter la qualité de l'eau prélevée. Protéger ces zones permet d'agir en amont pour préserver durablement la ressource en eau potable.



AGRICULTEURS ET AGGLO ACTEURS MOBILISÉS

Dans le cadre de ses compétences, Epernay Agglo Champagne est notamment responsable de la production et de la distribution de l'eau potable à tous les usagers du territoire. Même si elle œuvre quotidiennement à sa préservation, la qualité de cette eau dépend aussi des activités présentes sur les Aires d'Alimentation de Captage (AAC), ces zones où l'eau s'infiltré dans le sol avant de se diriger vers les captages d'eau potable qui alimenteront ensuite les besoins en eau des usagers.

Epernay Agglo Champagne ne pouvant pas agir directement sur les parcelles agricoles privées, elle a décidé de s'appuyer sur des agriculteurs locaux volontaires et impliqués. Grâce au Paiement pour Services Environnementaux (PSE), ceux-ci acceptent de mettre en place des pratiques agricoles qui contribuent à limiter l'utilisation d'intrants (fertilisation azotée et/ou application de produits phytosanitaires) afin de préserver la qualité de l'eau. Les exploitants qui rejoignent cette démarche s'engagent pour une durée de 5 ans et bénéficient d'une aide financière annuelle en fonction des résultats obtenus.



DES PRATIQUES AGRICOLES VERTUEUSES

Le dispositif repose sur trois indicateurs permettant d'évaluer les services rendus par les agriculteurs :

- le premier concerne la gestion de l'azote dans les sols, grâce à la mesure du reliquat d'azote à l'automne. Cette analyse permet d'en évaluer la quantité présente dans les sols avant l'hiver, période où les nitrates peuvent rejoindre les nappes ;
- le deuxième porte sur la réduction de l'utilisation des herbicides car ils représentent les principales matières actives retrouvées dans l'eau potable. Leur quantité est mesurée à partir de l'Indice de Fréquence de Traitement (IFT). Cet indicateur prend en compte le nombre de passages et les quantités de produits appliqués.
- le dernier est le pourcentage de cultures à Bas Niveau d'Intrants (BNI), comme la luzerne, le miscanthus ou le chanvre. En effet, ces cultures nécessitent peu ou pas de fertilisation et de traitements phytosanitaires.



UN ACCOMPAGNEMENT DES EXPLOITANTS

Le PSE s'inscrit dans une démarche plus large menée par l'Agglo et ses partenaires agricoles pour accompagner les exploitants situés dans ces zones de captage. Au fil des années, plusieurs actions ont été mises en place :

- suivi de la qualité de l'eau ;
- démonstration et essais de matériels agricoles alternatifs ;
- découverte de nouvelles cultures ;
- accompagnement dans les demandes d'aides pour investir dans du matériel limitant les intrants.



UN DISPOSITIF QUI MONTE EN PUISSANCE

Le déploiement du PSE se fait progressivement sur le territoire. Les 15 premiers contrats ont été signés au printemps 2026. Pour 2027, il est prévu que 10 à 15 agriculteurs supplémentaires y adhèrent.

Les exploitants intéressés peuvent prendre contact avec l'équipe « Gestion et Protection de la ressource en eau » d'Epernay Agglo Champagne au 03 26 56 47 52 ou par **email à ressource-eau@epernay-agglo.fr**

Chiffres clés



25 à 30 exploitants engagés dans la démarche d'ici fin 2027



4 000 hectares concernés, dont 1 800 hectares dans les Aires d'Alimentation de Captage (AAC)



20 % des surfaces des AAC engagées dans la protection de la ressource



1,2 million d'euros mobilisé pour le dispositif



80 % des sommes allouées financées par l'Agence de l'Eau Seine-Normandie, soit 60 €/ha/an pour les exploitations participantes



L'AGRICULTEUR ADRIEN HIRSON FAIT LE PARI DU PSE

Adrien Hirson, originaire de l'Aisne et installé à Chouilly, exploite avec son associé la ferme « Le Clos Saint-Denis » depuis 2020. Il gère aujourd'hui 150 hectares, dont 15 % sont situés sur des Aires d'Alimentation de Captage d'eau potable (AAC) gérées par Epernay Agglo Champagne. Sur ses terres, il cultive notamment de la luzerne, de la betterave, du colza, du maïs, du blé et de l'orge. « *La diversité de mes cultures est essentielle. La rotation permet d'avoir des sols fertiles et, à terme, un revenu plus stable* », explique-t-il.

Dans cette logique, Adrien a choisi de s'engager dans ce PSE. Sensibilisé par Vincent Loez, chargé de la gestion et de la protection de la ressource en eau à l'Agglo, il découvre un dispositif en adéquation avec son activité, notamment parce qu'une partie de ses terres se situe sur ces zones éligibles (AAC), directement liées à la production d'eau potable pour les habitants. « *Mon objectif est d'adapter mes pratiques agricoles en utilisant moins d'herbicides, afin de contribuer à préserver la qualité de l'eau potable. Il était donc important pour moi de m'y intéresser* ».

Après plusieurs échanges, il décide de s'engager dans cette démarche. Le PSE lui permet de tester de nouvelles méthodes tout en bénéficiant d'un accompagnement technique et d'une aide financière. « *Changer de méthode comporte une part de risque, mais celle-ci est en partie compensée financièrement. C'est rassurant et motivant d'autant plus que chaque année, un bilan permet d'évaluer les résultats, d'identifier les besoins et d'ajuster les pratiques si nécessaire* ».

Pour Adrien, « *il faut trouver le bon compromis entre préservation de l'environnement et viabilité économique de l'exploitation, et ce dispositif concilie les deux.* »



MAX DENIS

Vice-président d'Epernay Agglo Champagne à l'Eau et à l'assainissement

« *Le PSE se base sur des objectifs et des résultats et reconnaît concrètement le travail quotidien des agriculteurs en faveur de l'environnement. Il valorise ainsi toutes les actions qui contribuent à restaurer ou à maintenir les écosystèmes, comme la préservation de la qualité de l'eau sur notre territoire. Il s'agit d'un projet gagnant-gagnant qui accompagne les agriculteurs sans les contraindre* ».



VINCENT LOEZ ET LUCILE WINTERER

Agents du service Protection de la ressource en eau

« *Depuis plusieurs années, Epernay Agglo Champagne travaille avec les exploitants des Aires d'Alimentation de Captage (AAC) pour la préservation de la ressource en eau (accompagnement technique pour les demandes d'aides, subventions de l'Agglo pour l'implantation de certaines cultures...). En plus de cette aide administrative et financière, en partenariat avec les acteurs agricoles du territoire (coopératives, négoce, institut technique...), nous organisons régulièrement des rendez-vous thématiques, qu'ils soient individuels ou collectifs, afin de guider les agriculteurs dans cette démarche* ».



Des aides pour rénover nos logements

Depuis plusieurs années, Epernay Agglo Champagne a mis en place différents dispositifs pour permettre aux habitants de mieux comprendre le potentiel de leur habitation et de concrétiser leurs projets de rénovation ou d'équipement.

Accessible à tous, le cadastre solaire de l'Agglo offre une première réponse simple et rapide. En quelques clics, il permet d'estimer le potentiel de production d'énergie d'une toiture, qu'il s'agisse d'électricité (photovoltaïque) ou de chaleur (solaire thermique). Grâce à une carte interactive, chacun peut visualiser son bâtiment et obtenir une estimation personnalisée, tenant compte de nombreux paramètres comme l'ensoleillement ou les zones d'ombre, pour savoir si sa toiture est adaptée à l'installation de panneaux.

De nouvelles fonctionnalités permettent même d'intégrer l'orientation et l'inclinaison de sa toiture, d'indiquer sa consommation électrique ou d'envisager l'ajout d'une batterie. Cet outil pratique, déjà utilisé par plus de 5000 usagers, est accessible aux particuliers comme aux entreprises et aux collectivités, pour s'informer et envisager un projet solaire. Ce cadastre est à (re)découvrir sur epernay-agglo.fr

Passer à l'action avec un accompagnement sur mesure

L'Agglo propose également un accompagnement complet pour les propriétaires de logements de plus de 15 ans. Ils peuvent ainsi bénéficier d'un dispositif dédié à la rénovation. Pour cela, des aides financières peuvent être mobilisées. En effet, en complément des subventions de l'ANAH et de la Région, l'Agglo propose ses propres aides, ajustées selon les ressources des ménages. En contrepartie, les travaux doivent notamment permettre un gain énergétique significatif (au moins deux classes), inclure deux postes d'isolation et exclure les systèmes de chauffage fossiles.

Un suivi de A à Z

Pour simplifier les démarches, Urban Conseil accompagne gratuitement les habitants à chaque étape : conseils personnalisés, visite du logement, évaluation énergétique, définition du programme de travaux, recherche de financements et montage des dossiers. Des permanences sont organisées sur le territoire (Épernay, Avize, Blancs-Coteaux, Le Mesnil-sur-Oger) pour faciliter les échanges et répondre aux questions. Il est possible de contacter les agents au 03 24 71 00 91 ou par e-mail : marne@urban.fr



L'OPAH en chiffres

89 dossiers financés depuis 2023

33 sorties de passoires thermiques (des logements classés F ou G avant travaux, qui arrivent généralement en classes B à D après travaux)

Les chantiers financés ont permis, en moyenne, un gain énergétique de

66%, et un passage d'une classe énergétique F à une classe C

Montant des aides accordées :

2 430 000 €

(dont 314 000 € par l'Agglo),

soit un taux d'aide moyen de **75%**





Adapter nos espaces au changement climatique

Epernay Agglo Champagne s'engage pour adapter le territoire aux effets de plus en plus visibles du changement climatique. À travers ses actions en faveur de l'infiltration des eaux pluviales et de la végétalisation, l'Agglo agit à son échelle. Mais chacun peut aussi contribuer, simplement, en adoptant des solutions efficaces sur sa propre parcelle.

Pendant longtemps, l'objectif a été d'évacuer l'eau de pluie le plus rapidement possible, en la faisant transiter par les réseaux d'assainissement et/ou d'eaux pluviales jusqu'aux cours d'eau, où elle quittait le territoire. Aujourd'hui, pour faire face aux enjeux climatiques, l'objectif est de ralentir l'eau et de la laisser s'infiltrer progressivement dans le sol, là où elle tombe. Cela passe notamment par la déconnexion des gouttières des habitations, garages ou abris de jardin du réseau. Selon la configuration du terrain, l'eau peut s'infiltrer dans une zone en pleine terre ou être orientée vers une noue (fossé végétalisé peu profond) ou un jardin de pluie (zone plantée conçue pour recueillir temporairement l'eau). Ces solutions permettent de conserver l'eau dans les sols, de recharger les nappes phréatiques et d'éviter la saturation des réseaux.

Redonner de la place au sol

Terrasses, allées ou cours imperméabilisées empêchent l'eau de pluie de pénétrer dans la terre. Remplacer le béton ou l'enrobé par des matériaux perméables, comme des pavés drainants ou des dalles engazonnées, mais aussi recréer des zones en pleine terre permettent à l'eau de s'infiltrer naturellement. Ces aménagements simples participent à une meilleure gestion de l'eau, en limitant les inondations et en favorisant la recharge des nappes phréatiques.



Végétaliser pour rafraîchir durablement

Les arbres et les végétaux contribuent à rafraîchir l'air de deux façons : par l'ombre qu'ils procurent et surtout par l'évapotranspiration. En absorbant l'eau stockée dans le sol et en la restituant progressivement dans l'atmosphère, ils permettent d'abaisser la température localement et d'améliorer le confort en période estivale. En conservant l'eau de pluie dans les sols par l'infiltration, la végétation dispose de meilleures conditions pour jouer ce rôle de rafraîchissement, sans nécessiter davantage d'arrosage. Planter des arbres et des arbustes, favoriser les haies, végétaliser sa façade, tout en choisissant des essences adaptées à la biodiversité et au climat local, permettent ainsi de créer de véritables îlots de fraîcheur, tout en améliorant le cadre de vie et la biodiversité.

Ainsi, en combinant ces différentes actions, chacun peut contribuer à limiter les impacts du changement climatique pour un cadre de vie plus agréable et plus favorable à la biodiversité.

Les bons gestes et les bons outils

Recycler, entretenir, valoriser : Epernay Agglo Champagne multiplie les initiatives pour simplifier la gestion des déchets des habitants. Des dispositifs utiles et accessibles à tous.



Ils font partie du quotidien : les bacs de collecte sont mis à disposition des usagers par Epernay Agglo Champagne. Ils restent la propriété de l'Agglo et sont rattachés à l'adresse des habitations, immeubles, commerces... Les usagers doivent entretenir et maintenir ces bacs en état de fonctionnement, de propreté et de désinfection. Ils ne doivent pas être modifiés, peints ou tagués, même dans le but d'indiquer le numéro d'habitation, puisque l'adresse est déjà indiquée sur une étiquette apposée à l'arrière du bac. L'Agglo assure gratuitement la maintenance des bacs, dans le cas d'une utilisation normale de ces derniers. Toute demande de maintenance ou de dotation doit être adressée au service Prévention et Gestion des Déchets au 03 26 56 47 15 - infodechets@epernay-agglo.fr ou sur www.epernay-agglo.fr (rubrique Démarches en ligne).

Collecte solidaire de téléphones avec Ecosystem

Du 23 juin au 17 juillet, chacun pourra déposer des téléphones dont il n'a plus l'usage dans l'un des 20 points de collecte sur le territoire (liste des sites disponible sur epernay-agglo.fr). Tous les téléphones sont acceptés, qu'ils soient fonctionnels ou non, tactiles, à clapet, à touches. Ils seront vidés de toutes les données personnelles grâce à des logiciels certifiés.

Il est également possible de les envoyer gratuitement, toute l'année, sur www.jedonnemontelephone.fr. Pour sensibiliser aux déchets d'équipement électrique et électronique, une exposition sera aussi installée à la Maison des Arts et de la Vie Associative à Epernay durant la première quinzaine du mois de juillet.

Les aides à la gestion des végétaux

Epernay Agglo Champagne a mis en place des subventions, destinées aux particuliers, pour la location d'un broyeur ou la prestation de broyage, afin de valoriser les végétaux à domicile. Toutes les infos sont à retrouver sur epernay-agglo.fr



Horaires d'ouverture des déchèteries jusqu'au 30 juin 2026

MAGENTA	
LUNDI	Fermée
MARDI	14h-18h
MERCREDI	9h-12h et 14h-18h
JEUDI	Fermée
VENDREDI	9h-12h et 14h-18h
SAMEDI	9h-12h et 14h-18h
DIMANCHE	Fermée

PIERRY ET VOIPREUX	
LUNDI	Fermées
MARDI	14h-18h
MERCREDI	9h-12h et 14h-18h
JEUDI	9h-12h et 14h-18h
VENDREDI	9h-12h et 14h-18h
SAMEDI	9h-12h et 14h-18h
DIMANCHE	9h-12h

➕ EXONÉRATION DE LA TEOM POUR LES PROFESSIONNELS

➤ Pour envoyer sa demande d'exonération de la Taxe d'Enlèvement des Ordures Ménagères (TEOM), il suffit de compléter le formulaire et de fournir la liste des pièces à joindre sur epernay-agglo.fr (rubrique Démarches en ligne). La date limite est fixée au 31 août 2026.



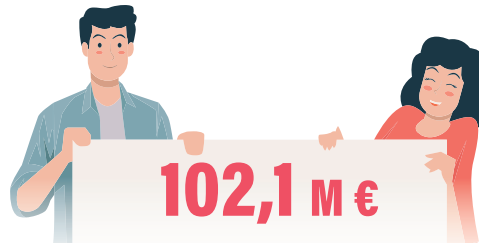
Retrouvez les horaires d'été sur epernay-agglo.fr

Le budget 2026 de l'Agglo en chiffres

La nouvelle loi de finances impose à Epernay Agglo Champagne un effort budgétaire significatif dans le cadre de la contribution au redressement des finances publiques de l'État. Notre Agglomération est particulièrement mise à contribution avec une ponction de 2 millions d'euros. Dans ce contexte, Epernay Agglo Champagne doit s'adapter tout en préservant son équilibre financier. C'est pourquoi le budget global de l'Agglomération passera ainsi de 108,2 millions d'euros en 2025 à 102,1 millions d'euros en 2026.

Taux d'imposition 2026 identiques à 2025

- 9,84 % : taxe d'habitation sur les résidences secondaires
- 6,81 % : taxe sur le foncier bâti
- 8,46 % : taxe sur le foncier non bâti
- 9,38 % : taxe d'enlèvement des ordures ménagères (TEOM)
- 21,57 % : cotisation foncière des entreprises (CFE)



Budget total

27,9 M €

Dépenses d'investissement

Dépenses de fonctionnement

74,2 M €

Travaux sur les réseaux d'eau et d'assainissement : entretien des réseaux d'eau et d'assainissement au bénéfice de 14 communes du territoire (Athis, Avize, Chavot-Courcourt, Cramant, Cuis, Cumières, Epernay...), études pour la création de la Maison de l'Eau, travaux dans les stations d'épuration (Vert-Toulon...).

15 M €

Transport et mobilité : fin des travaux concernant la construction du Pôle d'Echanges Multimodal (PEM), achat et mise en service de 4 bus électriques, électrification du Centre Technique de Transport, fonds de concours pour la création de pistes cyclables, installation de bornes électriques au PEM, poursuite des études sur l'itinéraire cyclable entre Epernay et Plivot...

4,3 M €

Scolaire et périscolaire : fin de la construction de l'école du Mesnil-sur-Oger, rénovation thermique intérieure et extérieure de l'école Blanche de Navarre à Blancs-Coteaux (Vertus), achat de matériel informatique...

1 M €

Transition écologique : étude pour la création d'ombrières sur le parking de l'école Blanche de Navarre à Blancs-Coteaux (Vertus), solarisation de la toiture du groupe scolaire de la Somme Soude à Chaintrix-Bierges, étude pour la création d'une station d'énergie mixte décarbonée...

0,2 M €

Gestion et prévention des déchets : achat et poursuite de la distribution des bacs de collecte et de bio-seaux pour les biodéchets, achat de bornes pour l'abri de bacs...

0,4 M €

Développement économique et touristique : remblaiement des fouilles du site de la Crayère, réfection de l'éclairage et de la voirie autour du Millesium, achat de panneaux et de signalétique pour les circuits de randonnée...

0,9 M €

Espaces aquatiques : étude pour l'aménagement de la pointe à Neptune, renouvellement d'équipements sportifs pour les animations à Bulléo...

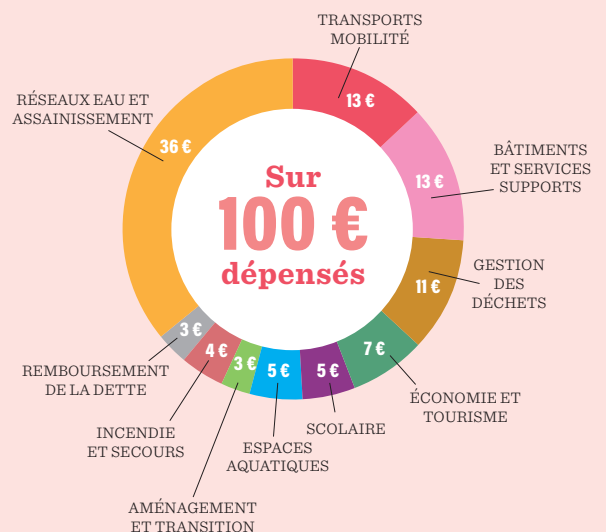
0,3 M €

Logement et aménagements : aide aux particuliers pour améliorer leur habitat dans le cadre de l'OPAH, aide à la création de logements et fonds de concours pour l'aménagement urbain.

0,3 M €

- Charges de gestion des services
- Charges de personnel nouvelles
- Contributions versées au SYVALOM et au SDIS
- Subventions versées
- Remboursement de la dette...

RÉPARTITION DES COÛTS DE FONCTIONNEMENT ET D'INVESTISSEMENT





• *Emploi* •

Forum "Cap Métiers d'Avenir" : faciliter l'accès à l'emploi local

Epernay Agglo Champagne organise, le mardi 9 juin 2026 de 9h30 à 15h, le forum «Cap Métiers d'Avenir» à la mairie de quartier de Bernon à Epernay.

Cet événement s'adresse en priorité aux habitants du quartier et vise à leur faciliter l'accès à l'emploi en favorisant leur mise en relation avec les entreprises locales. L'objectif est de renforcer l'égalité des chances et soutenir l'insertion professionnelle.

Le forum mettra à l'honneur plusieurs secteurs qui ont besoin de recruter : l'industrie, la viticulture, l'hôtellerie, la restauration ainsi que le secteur du soin et de l'aide à la personne. En effet, ces filières offrent aujourd'hui de nombreuses opportunités d'emploi et de

formation. Les participants pourront rencontrer des employeurs, découvrir des métiers et s'informer sur les formations et autres dispositifs d'accompagnement existants.

Plus d'infos auprès du service Développement économique d'Epernay Agglo Champagne au 03 26 32 24 30 ou par email à developpement.economique@epernay-agglo.fr

Événement ouvert à tous. Entrée libre.

• *Économie* •

SALON DU VITI-VINI



La 14^e édition du Viti Vini se déroulera du 13 au 16 octobre prochain au Millesium d'Epernay. Elle rassemblera les acteurs de la filière viti-vinicole, représentés par de nombreux entrepreneurs champenois. Programme bientôt disponible sur www.salonvitini.fr



• *Tourisme* •

MICRO-AVENTURE : DÉCOUVRIR LE TERRITOIRE AUTREMENT

Epernay Agglo Champagne, en partenariat avec Chilowé (référence de la micro-aventure en France avec ses 450 000 membres) et l'ADT (Agence de Développement Touristique), lance une micro-aventure « Champagne, le goût de la hauteur ». Cette initiative propose une découverte active et durable du vignoble et de ses paysages, à travers des expériences outdoor telles que la randonnée, le trail ou le vélo.

Les amateurs de sensations pourront également s'initier à l'escalade sur les falaises des Falloises de Vertus, seul spot de ce type existant dans le département de la Marne. Pensée pour les amoureux de nature, cette initiative valorise le patrimoine local tout en proposant une activité familiale originale.

Pour en savoir plus et découvrir l'ensemble des micro-aventures en Champagne :

<https://www.tourisme-en-champagne.com/micro-aventures-marne>



Pôle d'Échanges Multimodal : les travaux se terminent

Les travaux du Pôle d'Échanges Multimodal (PEM) autour de la gare d'Épernay devraient être terminés fin septembre 2026. Pour rappel, ce projet regroupera différents modes de transport - train, bus, cars scolaires, vélos - afin de faciliter les correspondances et d'améliorer les déplacements des usagers.

Derniers aménagements côté gare SNCF

Les travaux de pavage se poursuivent en juin aux abords de la passerelle. Les derniers projecteurs sont en cours d'installation sur les mâts décoratifs pour la voie réservée aux piétons, tandis qu'un traitement des pierres sera réalisé afin de protéger les pavés et les bordures calcaires. L'ensemble de la zone pavée sera livré début juillet et accessible aux piétons.

Une gare routière urbaine bientôt opérationnelle

Côté gare routière urbaine, derrière la passerelle, les travaux suivent leur cours. Les autres aménagements se poursuivent avec la réalisation de la gare routière réservée aux bus urbains, l'équipement du local vélo et la mise en peinture des installations. La livraison de la gare routière urbaine est prévue en même temps que l'ouverture complète du PEM au public, fin septembre 2026.

Plus d'infos sur www.epernay-agglo.fr



EN BREF !

> Le covoiturage en chiffres

En avril dernier, les covoitureurs ont réalisé 2 207 trajets, soit 54 591 kilomètres parcourus pour 11 879 kilos de CO² évités.

Grâce au soutien financier d'Epernay Agglo Champagne, les covoiturages des conducteurs sont subventionnés et pour les passagers, c'est gratuit !



> Achat de bus électriques

Afin de rénover sa flotte de bus urbains, Epernay Agglo Champagne a commandé 4 bus électriques qui devraient être livrés et être mis en service en fin d'année. L'objectif est de proposer des transports collectifs moins polluants et plus silencieux.





Place à l'été dans les piscines !



L'été s'annonce animé dans les bassins ! Avec le retour des animations aquatiques, Bulléo et Neptune se transforment en véritables terrains de jeu et de détente. Que vous soyez adepte de sport, amateur de sensations ou simplement en quête de fraîcheur, le programme promet un été 100 % loisirs.

La saison estivale démarre avec plusieurs rendez-vous festifs et sportifs :

- **vendredi 5 juin à 19h** : Bulléo Run Fit, un challenge de course à pied en extérieur ;
- **samedi 27 juin de 14h à 19h** : Bulléo Aqua Party, une grande fête estivale avec des animations pour tous ;
- **mardi 30 juin de 17h45 à 20h15** : Pool Party à Neptune, une soirée réservée aux jeunes de 10 à 15 ans ;
- **mercredi 1^{er} juillet de 10h à 12h et de 15h à 18h** : journée secourisme en famille à Bulléo pour sensibiliser aux risques de noyade.

Un été rythmé par les activités aquatiques

Du 6 juillet au 30 août, place aux animations quotidiennes dans les deux espaces aquatiques. Les incontournables seront ainsi au rendez-vous : le toboggan et la boule à vagues à Bulléo prolongeront leurs horaires pour le plus grand plaisir des petits comme des grands. Le terrain de volley aquatique fera également son retour, sans oublier les structures gonflables :

- à Bulléo : du lundi au vendredi, de 14h à 17h ;
- à Neptune : les mardis, mercredis et vendredis, de 14h30 à 16h30.

Les enfants de moins de 10 ans doivent être accompagnés d'un adulte.

Les animations sont gratuites (incluses dans le prix d'entrée).

Apprendre et se perfectionner

L'été, c'est aussi l'occasion de progresser dans l'eau. Des stages de natation seront proposés pour les débutants à partir de 6 ans, du lundi au vendredi, de 9h15 à 9h55, au tarif de 57,50 € par semaine. Les inscriptions se font directement à l'accueil des piscines.

Détente en extérieur

Au-delà des bassins, les espaces extérieurs ouvriront leurs portes. Jardins, pelouses et jeux extérieurs inviteront à la détente pour un pique-nique ou une pause entre deux baignades. Les lignes fitness resteront également accessibles tout au long de l'été pour celles et ceux qui souhaitent garder le rythme.

Programme complet des animations à retrouver sur les sites de Bulléo et Neptune.

L'ANNUAIRE DE VOTRE AGGLO

EPERNAY AGGLO CHAMPAGNE

www.epernay-agglo.fr

• **HÔTEL DE COMMUNAUTÉ**
Place du 13^e RG - BP 80526
51331 Epernay Cedex
03 26 56 47 10

• **MAISON DE LA COMMUNAUTÉ**
10, rue des Loriots - BP 15
51130 Vertus - Blancs-Coteaux
03 26 52 13 54

• **PÔLE FRANCE SERVICES**
10, rue des Loriots - BP 15
51130 Vertus - Blancs-Coteaux
03 26 52 69 46

PEP'S IN CHAMPAGNE

40, place Bernard-Stasi
51200 Epernay
03 26 32 24 30
peps@epernay-agglo.fr

Développement économique

03 26 32 24 30
developpement.economique@epernay-agglo.fr

ESPACE AQUATIQUE ET SPORTIF BULLEO

Parc des Loisirs Roger-Menu
51200 Epernay
03 26 53 35 60
www.bulleo.epernay-agglo.fr

PISCINE NEPTUNE

Chemin des Chantereines
51130 Vertus - Blancs-Coteaux
03 26 51 12 00
www.neptune.epernay-agglo.fr

LE MILLESIMUM

1, rue Jean-Bagnost
51530 Pierry
www.lemillesium.com

MOUVÉO

Réseau de bus - Transport à la demande-Mobilibus, transport adapté :
Gare routière - Rue Emile-Duchâtel
51200 Epernay - 03 26 55 55 50
www.mouveobus.fr

DÉCHÈTERIE DE MAGENTA

Rue de la Tête-à-l'Âne
51530 Magenta

DÉCHÈTERIE DE PIERRY

Avenue de New-York
Pierry-Sud Développement
51530 Pierry

DÉCHÈTERIE DE VOIPREUX

Rue de la Berle
51130 Voipreux - Blancs-Coteaux

Prévention et Gestion des déchets

03 26 56 47 15
infodechets@epernay-agglo.fr

Urbanisme

03 26 54 69 14

Scolaire

scolaire@epernay-agglo.fr

Eau et assainissement

contact-regie-eau@epernay-agglo.fr
Numéro vert : 0800 340 334
(questions aux heures ouvrées et interventions d'urgence 7 jours sur 7)



Adeptes des randonnées pédestres depuis de nombreuses années, Dylan Jumelle a décidé de partager sa passion avec sa femme et ses 6 enfants. Et pour immortaliser ces moments en famille, il s'est lancé sur Instagram. Résultat : plus de 10 000 abonnés !

La page Instagram « Famille de randonneurs » ne cesse de prendre de l'ampleur, pour atteindre un véritable engouement, proche du raz-de-marée. A sa tête, Dylan Jumelle, accompagné de sa femme Elise et de ses 6 enfants : Louane, Céleste, Orion, Sirius, Hélios et Isaac. Lors du lancement de cette page, en mars 2024, Dylan souhaitait simplement partager des idées de sorties en plein air, via des circuits de randonnée ou des lieux à découvrir. « Cette page, je la voyais aussi comme une façon de garder des souvenirs de nos balades, et surtout des enfants », souligne Dylan. Il est installé avec sa femme au Mesnil-sur-Oger depuis près de 10 ans et ils ont commencé avec des randonnées à proximité de la commune. Puis, ils ont découvert les parcours de l'ensemble du territoire de l'Agglo, avant de continuer à « s'exporter » dans le Parc Naturel Régional de la Montagne de Reims, notamment.

Les sœurs randonneuses

« Nous sommes obligés d'agrandir notre secteur pour promouvoir toujours plus de nouveaux lieux qui, si possible, sont gratuits. Face à la flambée du coût de la vie, on essaie de montrer que des loisirs sont faisables en famille tout en pensant au porte-monnaie, et les randonnées en font partie », explique le père de famille. De plus en plus adepte des vidéos, Dylan s'y consacre également avec ses filles Louane et Céleste, respectivement 8 ans et 6 ans, puisqu'elles interviennent en

décrivant régulièrement les lieux visités durant leurs pérégrinations. Et dans cette continuité, les deux sœurs ont dorénavant leur propre page Instagram « Les sœurs randonneuses », gérée par Elise.

Organisation familiale

Pour chaque sortie familiale, le dispositif est bien rodé et les enfants habitués au rythme soutenu. Elise, la maman, est la « tête pensante » de la famille comme le souligne son mari : « c'est grâce à elle qu'on oublie rarement des choses, elle soigne également les petits bobos des enfants, et elle vient rechercher les filles lorsque je pars uniquement avec les deux plus grandes et que ça devient un peu trop dur », glisse le papa en jetant un oeil à Louane et Céleste. Les enfants sont d'ailleurs suivis par un podologue qui leur a prescrit des semelles spécifiques : « c'est très important pour eux car ils sont en pleine croissance et peuvent marcher jusqu'à 26 km pour les plus grandes ! »

Une famille qui fait sa place

De plus en plus connue sur le territoire, la famille Jumelle a même été invitée à l'assemblée générale de la Fédération Française de Randonnée Pédestre pour être félicitée par le Président du comité départemental. À cela s'ajoute également l'arrivée d'un sponsor, qui leur a offert deux maillots par membre de la famille.

« Là encore, c'est une belle reconnaissance, mais nous ne voulons pas nous éparpiller ni être payés pour créer du contenu. Nous avons déjà été approchés par des entreprises comme TEMU, mais nous avons poliment refusé car nous voulons rester simples, à l'image de notre famille. »

Retrouvez le podcast « Ils font l'Agglo »



En chiffres



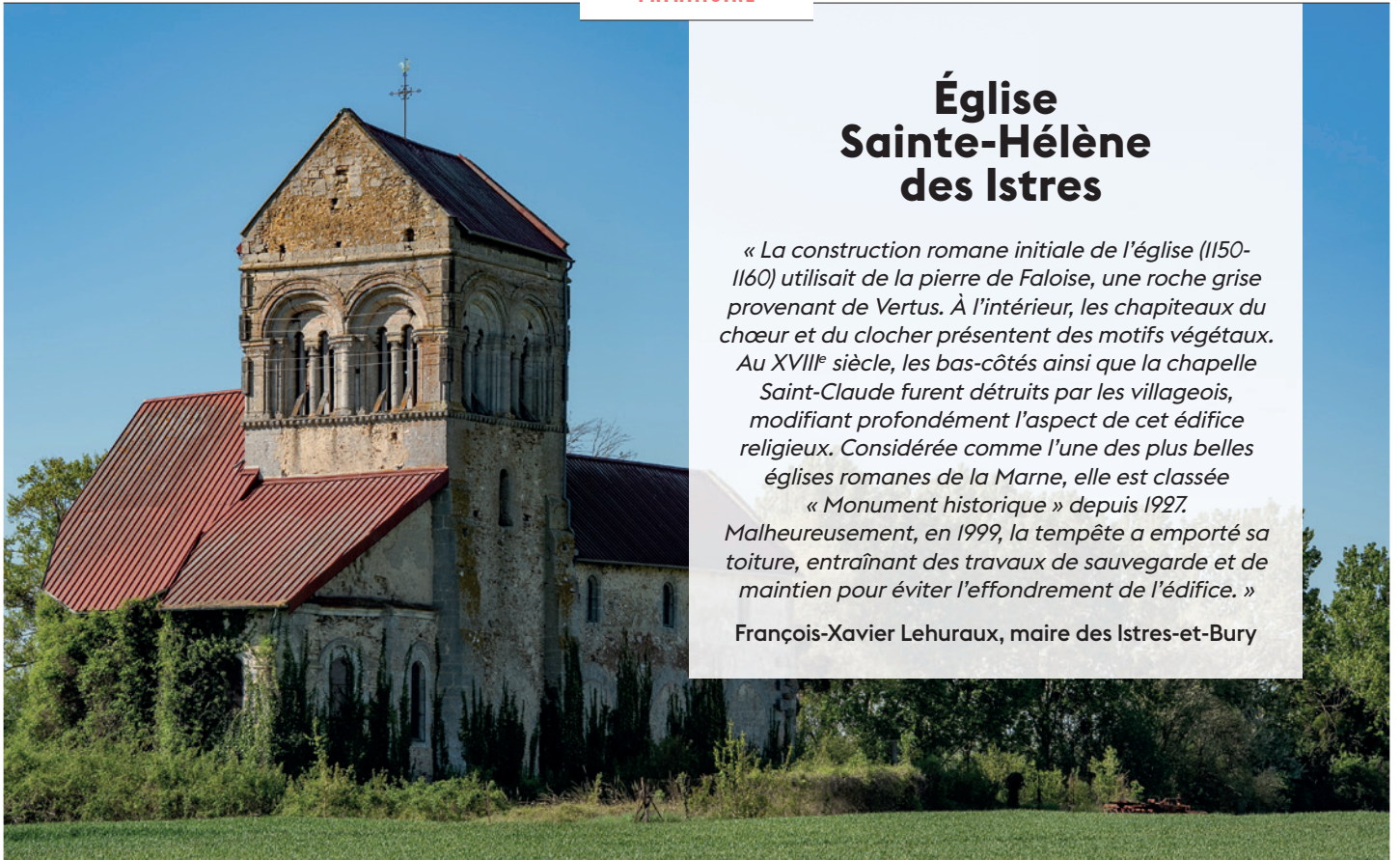
35 ans : l'âge de Dylan

20 mois : l'âge d'Isaac, le plus petit de la famille

8 ans et demi : l'âge de Louane, la plus grande des enfants

14 mars 2024 : date de lancement de la page Instagram « Famille de randonneurs »

17 : le nombre de boucles de randonnée pédestre sur le territoire



Église Sainte-Hélène des Istres

« La construction romane initiale de l'église (1150-1160) utilisait de la pierre de Falaise, une roche grise provenant de Vertus. À l'intérieur, les chapiteaux du chœur et du clocher présentent des motifs végétaux. Au XVIII^e siècle, les bas-côtés ainsi que la chapelle Saint-Claude furent détruits par les villageois, modifiant profondément l'aspect de cet édifice religieux. Considérée comme l'une des plus belles églises romanes de la Marne, elle est classée « Monument historique » depuis 1927. Malheureusement, en 1999, la tempête a emporté sa toiture, entraînant des travaux de sauvegarde et de maintien pour éviter l'effondrement de l'édifice. »

François-Xavier Lehuraux, maire des Istres-et-Bury

MILLESIMUM « OSEZ VIVRE L'EXPÉRIENCE MESSMER »



Après de multiples tournées à succès et plus de 2 millions de billets vendus, Messmer, connu et reconnu comme le Maître mondial de l'hypnose, repart sur les routes avec son spectacle 13Hz. Rendez-vous au Millesium le jeudi 11 juin ! Il vous invite à plonger dans son univers mystérieux et hilarant, où la frontière entre la réalité et l'illusion disparaît, guidant vos pensées vers des territoires inexplorés. Avec son charisme incomparable et son talent hors norme, Messmer vous emmène au cœur de vos pensées les plus profondes et vous entraîne dans un jeu subtil d'ondes cérébrales à 13Hz. Le

Fascinateur vous transporte vers un état de conscience unique, où volonté et contrôle prennent une toute nouvelle dimension. Osez vivre l'expérience Messmer : là où la maîtrise de soi rencontre la fascination.

Les infos pratiques :

- ouverture des parkings à 16h30
- ouverture des portes à 18h30
- restauration et bar sur place

Retours sur les premiers événements 2026

Depuis le mois de janvier dernier, le Millesium a déjà accueilli une dizaine d'événements et plus de 33 000 spectateurs ! Parmi les temps forts, les deux soirées avec Indochine qui ont fait salle comble, mais également le concert de Kendji Girac qui a conquis les 3 800 fans de l'artiste. Enfin, le spectacle d'Elodie Poux, au mois de mars, était retransmis en direct sur M6 et a ravi les 2 500 personnes présentes sur place.



@Joël DERA

L'ADN circassien en plein air

Les 24 et 25 juillet, un opéra aérien monumental transformera le ciel châlonnais en une scène vivante, mêlant cirque, danse verticale et musique électro-lyrique.

La Compagnie Transe Express dévoile « ADN, Odyssée verticale » : un spectacle aérien à couper le souffle. Haute de 44 mètres, une structure inspirée de l'ADN devient une scène de théâtre à ciel ouvert où artistes y grimpent, dansent et réalisent des acrobaties pour raconter une histoire universelle : celle d'un groupe d'humains qui avance ensemble et surmonte des épreuves.

La musique, mélange d'électro live et de chants lyriques, accompagne les mouvements et crée une ambiance forte. Au total, 16 artistes sont réunis : 7 musiciens, 7 acrobates et 2 chanteuses lyriques. Les jeux de lumières transforment la structure en une scénographie monumentale visible de loin et plonge le public dans un univers poétique et vertigineux.

+ PLUS D'INFORMATIONS : Facebook @Châlons et son agglo
Les 24 et 25 juillet, centre-ville au crépuscule



Un été de concerts gratuits



Chiffre clé

40 concerts gratuits proposés cet été.



Plutôt rock ou jazz ? En mode apéro ou goûter ? Des concerts gratuits sont proposés tout l'été, à Reims, sur la scène du Cryptoportique et à deux pas des halles du Boulingrin.

Sur la place du Forum, le Cryptoportique est un lieu de concerts en plein air prisé à l'arrivée des beaux jours. La saison musicale s'ouvre jeudi 4 juin pour se clôturer jeudi 27 août. Les amoureux du farniente viendront prêter l'oreille - et pourquoi pas se laisser aller à un pas de danse - chaque jeudi et vendredi pour clore la semaine en beauté. Blues rock, pop des années 70s, folk, électro, world musique... les couleurs offertes par ce voyage sonore sont multiples. Prenez place sur les gradins enherbés ou attardez-vous sur les terrasses avoisinantes en solo, en famille, entre amis ! Le jeudi, place aux groupes nationaux ou internationaux. Le vendredi, la scène est laissée aux talents de la région. Vous êtes plutôt libres le week-end ? Direction le quartier du Boulingrin (rue du Temple), pour une série de concerts jazz proposée par l'association Jazzus les samedis soir à partir du 4 juillet. La nouveauté de la saison sera lancée à partir du 5 juillet : les Sons du dimanche, une programmation musicale éclectique à retrouver à 16 heures, toujours rue du Temple.



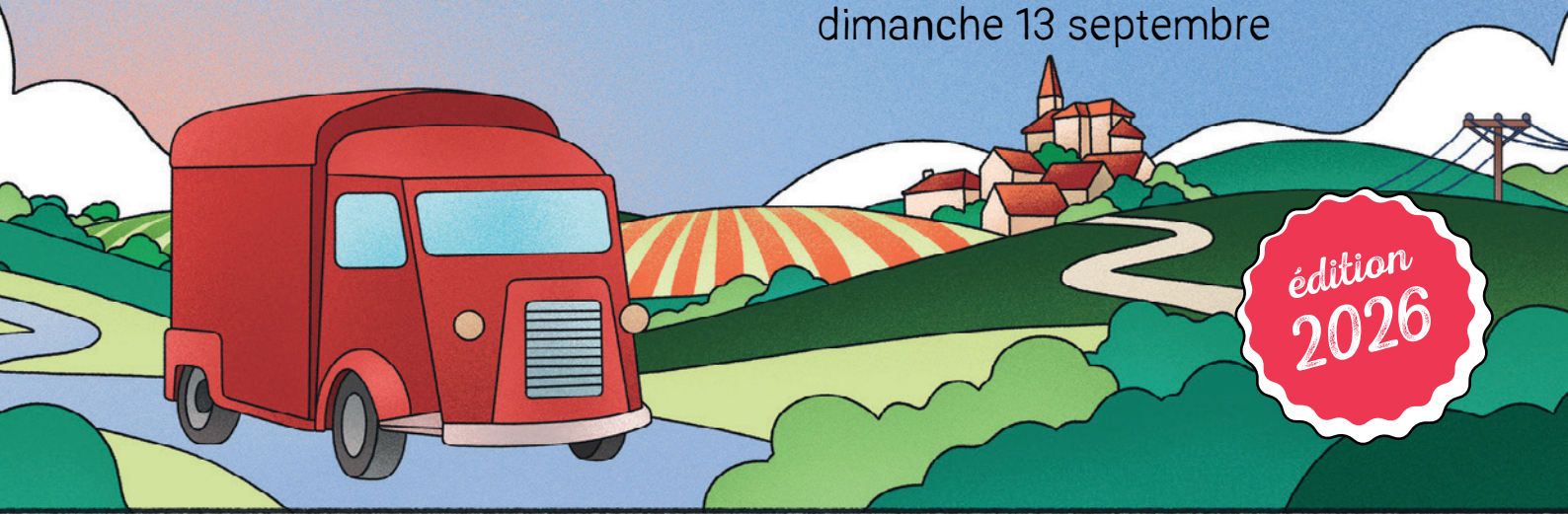
La Guinguette mobile en tournée sur le territoire d'Epernay Agglo Champagne

Juin

Moslins
vendredi 12 juin
Chaltrait
samedi 13 juin

Septembre

Villers-aux-Bois
vendredi 11 septembre
Vinay
samedi 12 septembre
Germinon
dimanche 13 septembre



édition
2026

qui sont LES NOUVEAUX ÉLUS DE L'AGGLO



Le conseil communautaire d'Épernay Agglo Champagne a été officiellement installé lors de la séance du 9 avril 2026. Il compte 81 élus communautaires, sous la présidence de Franck Leroy.

PRÉSIDENT



FRANCK LEROY ◀

- Président d'Épernay Agglo Champagne
- Président de la Région Grand Est
- Conseiller municipal d'Épernay

VICE-PRÉSIDENTS



YANNICK PERSON ◀

- 1^{er} Vice-président aux Affaires scolaires et périscolaires, Maison de santé, France Services et Cohésion Sociale
- Adjoint au maire de Blancs-Coteaux



CHRISTINE MAZY ◀

- 2^e Vice-présidente aux Ressources humaines
- Maire d'Épernay



DENIS DE CHILLOU DE CHURET ◀

- 3^e Vice-président aux Transports, Mobilités et Voirie
- Maire de Mardeuil



VÉRONIQUE GENTET ◀

- 4^e Vice-présidente au Développement du Tourisme
- Maire d'Avize



MAX DENIS ◀

- 5^e Vice-président à l'Eau et assainissement
- Maire de Soulières



ERIC PLASSON ◀

- 6^e Vice-président aux Affaires financières, Contrôle de Gestion, Affaires juridiques, Achats et Marchés publics, Assurances, Délégation de service public et Parc automobile
- Maire de Pierry



NICOLAS COLIN ◀

- 7^e Vice-président aux Espaces aquatiques
- Conseiller municipal d'Épernay



MARIE-LAURE WERBROUCK ◀

- 8^e Vice-présidente à la Politique de prévention et de gestion des déchets et économie circulaire en milieu rural, Mission ruralité
- Maire de Vélye



JOACHIM VERDIER ◀

- 9^e Vice-président à la Politique de prévention et de gestion des déchets et économie circulaire en milieu urbain
- Adjoint au maire d'Épernay



SYLVIE ROUILLÈRE ◀

- 10^e Vice-présidente à l'Emploi, formation, insertion et soutien au tissu industriel
- Maire de Chaltrait

VICE-PRÉSIDENTS (SUITE)



BENJAMIN BUSSON ◀

- 11^e Vice-président aux Zones d'activité, foncier économique, immobilier d'entreprises et activités de services
- Maire de Magenta



JACQUES FROMM ◀

- 12^e Vice-président au Milleisium et Grands évènements
- Conseiller municipal délégué d'Épernay



FRANÇOIS-XAVIER LEHURAU ◀

- 13^e Vice-président à l'Urbanisme, Aménagement durable, Habitat et Gens du voyage
- Maire des Istres-et-Bury



JONATHAN RODRIGUES ◀

- 14^e Vice-président à la Protection de l'environnement et adaptation au changement climatique
- Adjoint au maire d'Épernay

CONSEILLERS COMMUNAUTAIRES DÉLÉGUÉS



EVA VAUTRELLE ◀

- Conseillère communautaire déléguée à l'Animation territoriale
- Maire de Bergères-les-Vertus



ELISABETH GODARD ◀

- Conseillère communautaire déléguée à la Gestion des Milieux Aquatiques et Prévention des inondations (GEMAPI)
- Conseillère municipale de Chouilly



MATHIEU POURILLE ◀

- Conseiller communautaire délégué à la Politique de la Ville
- Conseiller municipal d'Épernay



JULIEN GUERIN ◀

- Conseiller communautaire délégué à la Gestion du patrimoine communautaire
- Adjoint au maire de Givry-les-Loisy



CÉDRIC PIENNE ◀

- Conseiller communautaire délégué aux Paysages et protection de la biodiversité
- Maire de Monthelon



GILLES VARNIER ◀

- Conseiller communautaire délégué au Développement des énergies renouvelables
- Maire de Plivot



GEORGE GENTIL ◀

- Conseiller communautaire délégué aux Transports scolaires
- Maire de Val-des-Marais



CONSEILLERS COMMUNAUTAIRES



JEAN-LOUP EVRARD ◀

- Maire d'Athis



THOMAS HUMBERT ◀

- Adjoint au maire d'Avize



FRANCK HENRY ◀

- Adjoint au maire de Blancs-Coteaux



VALÉRIE HERBELET ◀

- Adjointe au maire de Blancs-Coteaux



MARIE-CLAIRE MANGEOT ◀

- Adjointe au maire de Blancs-Coteaux



ALAIN BANCHET ◀

- Maire de Brugnyn-Vaudancourt



CHRISTOPHE MAILLET ◀
• Maire de Chainrix-Bierges



ISABELLE DESBORDES ◀
• Maire de Chavot-Courcourt



JEAN-LUC FERRAND ◀
• Maire de Clamanges



CLAUDE GÉRALDY ◀
• Maire de Cramant



PATRICE MINET ◀
• Maire de Cuis



LUC MARTIN ◀
• Maire de Cumières



ANTONY LOPPIN ◀
• Maire d'Ecury-le-Repos



HANANE BADOUH ◀
• Conseillère municipale d'Épernay



ANNE BRIET ◀
• Conseillère municipale d'Épernay



ISABELLE GESPO ◀
• Adjointe au maire d'Épernay



CINDY DEMANGE ◀
• Conseillère municipale d'Épernay



RÉMI GRAND ◀
• Conseiller municipal délégué d'Épernay



SOPHIE HERSCHER-BOUSSEAU ◀
• Adjointe au maire d'Épernay



AHMED HMAM ◀
• Adjoint au maire d'Épernay



NATHALIE HOUSSACK ◀
• Adjointe au maire d'Épernay



ANTOINE HUMBERT ◀
• Conseiller municipal d'Épernay



LAURENT KIRCHMEYER ◀
• Conseiller municipal d'Épernay



ERIC LAURENCY ◀
• Conseiller municipal d'Épernay



THOMAS LECONTE ◀
• Conseiller municipal d'Épernay



NICOLE LESAGE ◀
• Conseillère municipale d'Épernay



CANDIE LHEUREUX ◀
• Adjointe au maire d'Épernay



MAXIME MICHELET ◀
• Conseiller municipal d'Épernay



BENOÎT MOITIÉ ◀
• Adjoint au maire d'Épernay



GEORGETTE OTREB ◀
• Conseillère municipale d'Épernay



FRÉDÉRIQUE PETIT ◀
• Conseillère municipale déléguée d'Épernay



YURI PHILIP ◀
• Adjoint au maire d'Épernay



LUCILE PROY-GOULARD ◀
• Conseillère municipale d'Épernay



CLAUDE RAVAUX ◀
• Conseiller municipal d'Épernay



ASTRID TUSSEAU ◀
• Conseillère municipale déléguée d'Épernay



NATHALIE WACKERS ◀
• Conseillère municipale déléguée d'Épernay



SÉBASTIEN THIEL ◀
• Maire d'Etrechy



AMÉLIE PRADALET ◀
• Maire de Flavigny



PATRICIA COLARDELLE ◀
• Maire de Germinon



JEAN-PIERRE JOURNÉ ◀
• Maire de Grauves



ALEXANDRE CANIVET ◀
• Maire du Mesnil-sur-Oger



LOÏC GRAVIER ◀
• Maire de Loisy-en-Brie



MARYSE LEVESQUE ◀

• Conseillère municipale de Magenta



CHRISTOPHE DESMARETS ◀

• Maire de Mancy



PATRICE DURAND ◀

• Maire de Morangis



CHRISTOPHE DEGAND ◀

• Maire de Moslins



FRANÇOIS LEJEUNE ◀

• Maire de Moussy



DOMINIQUE CHARLOT ◀

• Maire de Oiry



MICHÈLE POIRET ◀

• Maire de Pierre-Morains



LAURENT RAVILLION ◀

• Maire de Pocancy



PATRICK COLLOBERT ◀

• Maire de Rouffy



HERVÉ RAVILLION ◀

• Maire de Saint-Mard-les-Rouffy



EMMANUEL CHAMERET ◀

• Maire de Trécon



ALEXANDRE PRAT ◀

• Adjoint au maire de Vert-Toulon



ESTELLE COLLIGNON ◀

• Maire de Villeneuve-Renneville-Chevigny



PHILIPPE CLAUDOTTE ◀

• Maire de Villers-aux-Bois



PASCAL ADAM ◀

• Maire de Villeseneux



DIANE CABRAL ◀

• Maire de Vinay



FRÉDÉRIC MAILLET ◀

• Maire de Vouzy

LES COMPÉTENCES OBLIGATOIRES EXERCÉES PAR L'AGGLO

- Collecte et traitement des déchets des ménages et déchets assimilés
- Eau, assainissement des eaux usées et gestion des eaux pluviales et urbaines
- Développement économique et promotion du tourisme
- Aménagement de l'espace communautaire et organisation de la mobilité
- Équilibre social de l'habitat
- Politique de la ville dont le CISPDP (Conseil Intercommunal de Sécurité et de Prévention de la Délinquance)
- Gestion des milieux aquatiques et prévention des inondations
- Accueil des gens du voyage



ELLE EXERCE ÉGALEMENT LES COMPÉTENCES COMPLÉMENTAIRES SUIVANTES

- Voiries d'intérêt communautaire
- Protection et mise en valeur de l'environnement
- Construction et gestion d'équipements culturels et sportifs d'intérêt communautaire : Le Millesium, Bulléo et Neptune
- Création et gestion des pôles France services
- Aménagement numérique du territoire
- Secours et incendie
- Scolaire et périscolaire (sur le bassin sud)
- Maison de santé (sur le bassin sud)
- Énergies nouvelles, renouvelables et récupérables